



DE VOOROUDERS

1900 voor Christus, Tiel



INTRODUCTIE

Lesduur: 60 minuten

Leerdoelen

- Leerlingen kunnen uitleggen wat grafheuvels zijn en wat voor vondsten er zijn gedaan in grafheuvels.
- Leerlingen kunnen beschrijven waar grafheuvels voor dienden en hoe ze werden gebruikt.
- Leerlingen begrijpen waarom grafheuvels belangrijk zijn voor het begrijpen van de prehistorie.
- Leerlingen begrijpen het belang van behoud van grafheuvels als cultureel erfgoed en archeologische bronnen.
- Leerlingen kunnen het behoud van belangrijke voorwerpen vertalen naar hun eigen belevingswereld.



Benodigheden

- Het boek *Stromend door de tijd*
- Geprinte werkbladen
- Scharen
- Lijm
- Potloden/stiften
- *Digiboard-presentatie De voorouders*

Start

- Lees het verhaal *De voorouders* voor.
- Bespreek na het lezen het verhaal klassikaal. Wat gebeurde er? Hoe voelde Otak zich over zijn taak? Was hij blij, bang, of allebei? Hoe verschilt het leven in het verhaal van ons leven nu? Welke dingen zijn anders? Als jij in de tijd van het verhaal had geleefd, wat zou je dan het leukst hebben gevonden? En wat het minst leuk? Hoe laat het verhaal zien dat familie belangrijk was voor de mensen in de bronstijd? Hoe gaan wij nu om met de dood en het herdenken van mensen die er niet meer zijn?

Introductie

- Vertel na het bespreken van het verhaal over grafheuvels en de vondst van de grafheuvel in Tiel. Gebruik hierbij de bijbehorende aanvullende foto's en video in de *digiboard-presentatie*.

Grafheuvels

Otak geloofde dat het belangrijk was om overleden familieleden te eren, door ze te begraven op een bijzondere plek: een grafheuvel. De mensen legden de lichamen van hun overleden geliefden in het graf en bedekten hen met aarde en plaggen (laagjes grond). Hierdoor ontstond een heuvel. Soms plaatsten ze ook gereedschap, sieraden en eten in het graf, zodat de overledene ze kon gebruiken in het hiernamaals. Dat noemen we grafgiften.

Mensen maakten grafheuvels in verschillende vormen en maten, afhankelijk van waar ze woonden en wat ze geloofden. In Tiel vonden archeologen in 2017 een klein grafveldje met een bijzonder graf. Er lagen namelijk botresten van minstens twintig verschillende mensen door elkaar. Het graf komt uit 2000 v.Chr., rond het begin van de bronstijd. De mensen in het graf behoorden waarschijnlijk tot dezelfde groep en waren misschien zelfs familie van elkaar. Als dat zo is, is dit het grootste familiegraf uit deze periode dat tot nu toe in Nederland is gevonden.

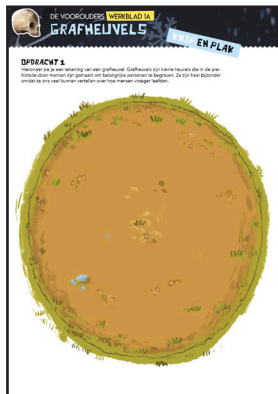
Groot Heiligdom met zonnekalender

- Laat de video uit de *digiboard-presentatie* zien of vertel over het Groot Heiligdom:
- In dezelfde tijd dat het graf werd gebruikt, was er in Tiel een groot heiligdom. Daar lagen nog drie grafheuvels. De grootste werd ook als zonnekalender gebruikt. Om de heuvel heen lag een greppel met een aantal openingen. Op de kortste en langste dag van het jaar scheen hier de zon precies doorheen. Zo kon de zonnekalender worden afgelezen en werd hij gebruikt om te bepalen wanneer er belangrijke feest- en oogstdagen waren. Bijzonder is dat het eerder genoemde graf precies op een van de zonnelijnen lag die het heiligdom doorkruisten. Er zijn in Tiel wel een miljoen vondsten gedaan. Waarschijnlijk trokken mensen naar het heiligdom om samen te komen voor offers, begrafenissen, feesten en andere rituelen. Het verhaal van Otak beschrijft een mogelijk ritueel rondom deze grafheuvels. Zo'n groot heiligdom met zonnekalender uit het begin van de bronstijd werd nog niet eerder gevonden in Nederland.





INTRODUCTIE

**OPDRACHT 1**

Deel de werkbladen 1A en 1B uit. Hierop staan voorwerpen die mogelijk in een grafheuvel gevonden zijn.

Zes vondsten komen uit een grafheuvel en drie niet. De leerlingen kiezen welke vondsten volgens hen in de grafheuvel horen. Deze knippen ze uit en plakken ze op de grafheuvel. Bespreek hierna welke vondsten inderdaad in een grafheuvel gevonden zijn.

Toelichting**Kraal uit Irak**

JA, deze kraal is in de grafheuvel gevonden. Dit laat zien dat de bewoners in ons gebied 4000 jaar geleden al contact hadden met mensen die 5000 km verderop woonden.

**Bronzen speerpunt**

JA, deze speerpunt is in een grafheuvel gevonden. Dit betekent dat er gehandeld werd met plekken in Europa waar wel koper en tin te vinden was. Ook weten we dat er wapens werden gemaakt van sterk brons en dat is een aanwijzing voor strijd en oorlog.

**Gehurkt skelet**

JA, dit skelet is in een grafheuvel gevonden. Soms worden er meerdere hurkgraven bij elkaar gevonden in de grafheuvel. Dat betekent dat families of gemeenschappen bij elkaar begraven zijn.

**Een (tweede) schedel**

JA, er zijn meerdere schedels gevonden in een grafheuvel. Net als in het verhaal van Otak werden deze schedels waarschijnlijk toegevoegd bij een voorouderverering of ceremonie.

**Maalsteen**

JA, deze maalsteen is in een grafheuvel gevonden. Hierdoor weten we dat mensen gewassen zoals graan verbouwden. Ze moesten dus op dezelfde plek blijven wonen om voor de planten te zorgen. Ook weten we door deze steen dat er brood werd gemaakt.

**Bronzen bijtje**

JA, dit bronzen bijtje is in een grafheuvel gevonden. Hierdoor weten we dat er gehandeld werd met plekken in Europa waar tin en koper te vinden was. Er werd dus veel gereisd.

**IJzeren bijtje**

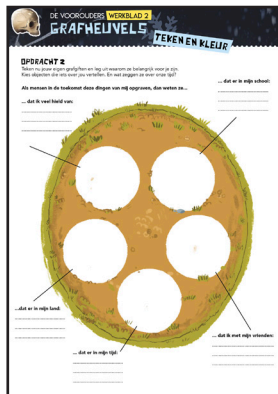
NEE, want metaal was nog niet uitgevonden in 1900 voor Christus. Pas na 800 voor Christus begint de ijzertijd. Vanaf dat moment wordt er ontdekt dat je van ijzererts ijzer kunt maken.

**Aardewerk draaischijf/glazuur**

NEE, want 1900 jaar voor Christus werden aardewerken potten zonder draaischijf gemaakt. Deze techniek werd 2000 jaar later pas door de Romeinen meegenomen.

**Glazen pot**

NEE, want de techniek van glasblazen is 2000 jaar later pas door de Romeinen meegenomen.



OPDRACHT 2

- Deel Werkblad 2 uit. De leerlingen mogen zelf vondsten toevoegen. Laat de leerlingen nadenken over welke objecten voor hen belangrijk zijn. Welke objecten zeggen echt iets over hen? En welke objecten zeggen iets over de tijd waarin we nu leven? (Bijvoorbeeld: een stekker; we gebruiken elektriciteit, een ketting; wij dragen ook sieraden, een tablet; ik houd van filmpjes kijken.)
- Deze 'vondsten' mogen ze zelf tekenen, uitknippen en toevoegen aan de grafheuvel.
- Laat de leerlingen hun grafheuvels aan elkaar presenteren. Dit kan bijvoorbeeld in hun eigen groepje of klassikaal.

OPDRACHT 3

- Bespreek de twee onderstaande verwerkingsvragen. Dit kan bijvoorbeeld in groepjes, via een klassikaal woordweb of door leerlingen individueel hun antwoord te laten opschrijven.
- Put voor feedback uit onderstaande informatie.

Vraag 1

Waarom denken jullie dat grafheuvels belangrijk zijn voor het begrijpen van prehistorie (geschiedenis)?

Vraag 2

Waarom is het belangrijk om de gevonden grafheuvels goed te behouden of 'bewaren'?

Waarom grafheuvels belangrijk zijn

Spullen uit de prehistorie: In grafheuvels vinden archeologen vaak oude spullen, zoals sieraden, gereedschappen en wapens. Deze voorwerpen helpen ons te begrijpen wat mensen in de prehistorie maakten en gebruikten.

Rituelen en gewoontes: Door te bestuderen hoe mensen begraven werden, leren we over de rituelen en gewoontes van vroeger. We ontdekken hoe mensen dachten over leven en dood en welke tradities ze hadden.

Bouwtechnieken: Grafheuvels laten zien hoe mensen in de prehistorie grote bouwwerken maakten zonder moderne machines. Dit helpt ons te begrijpen hoe slim en sterk ze waren.

Samenleving: Door te onderzoeken wie in de grafheuvels werd begraven, leren we over de hiërarchie en belangrijke personen in de prehistorische gemeenschappen. We ontdekken wie de leiders waren en hoe de samenleving was georganiseerd.

Dus, grafheuvels zijn als een tijdscapsule. Ze bewaren belangrijke informatie die ons helpt om de prehistorie beter te begrijpen en een beeld te krijgen van hoe het leven toen was.

Waarom is het belangrijk de gevonden grafheuvels goed te bewaren?

Leren over het verleden

Grafheuvels zijn een soort boek over de prehistorie. Als we ze goed bewaren, kunnen wetenschappers, zoals archeologen, ze bestuderen en veel leren over hoe mensen vroeger leefden.

Geschiedenis beschermen

Grafheuvels zijn oude en bijzondere plekken. Door ze te beschermen, zorgen we ervoor dat ze niet kapot gaan en dat mensen in de toekomst ook nog kunnen zien hoe mensen in de prehistorie leefden.

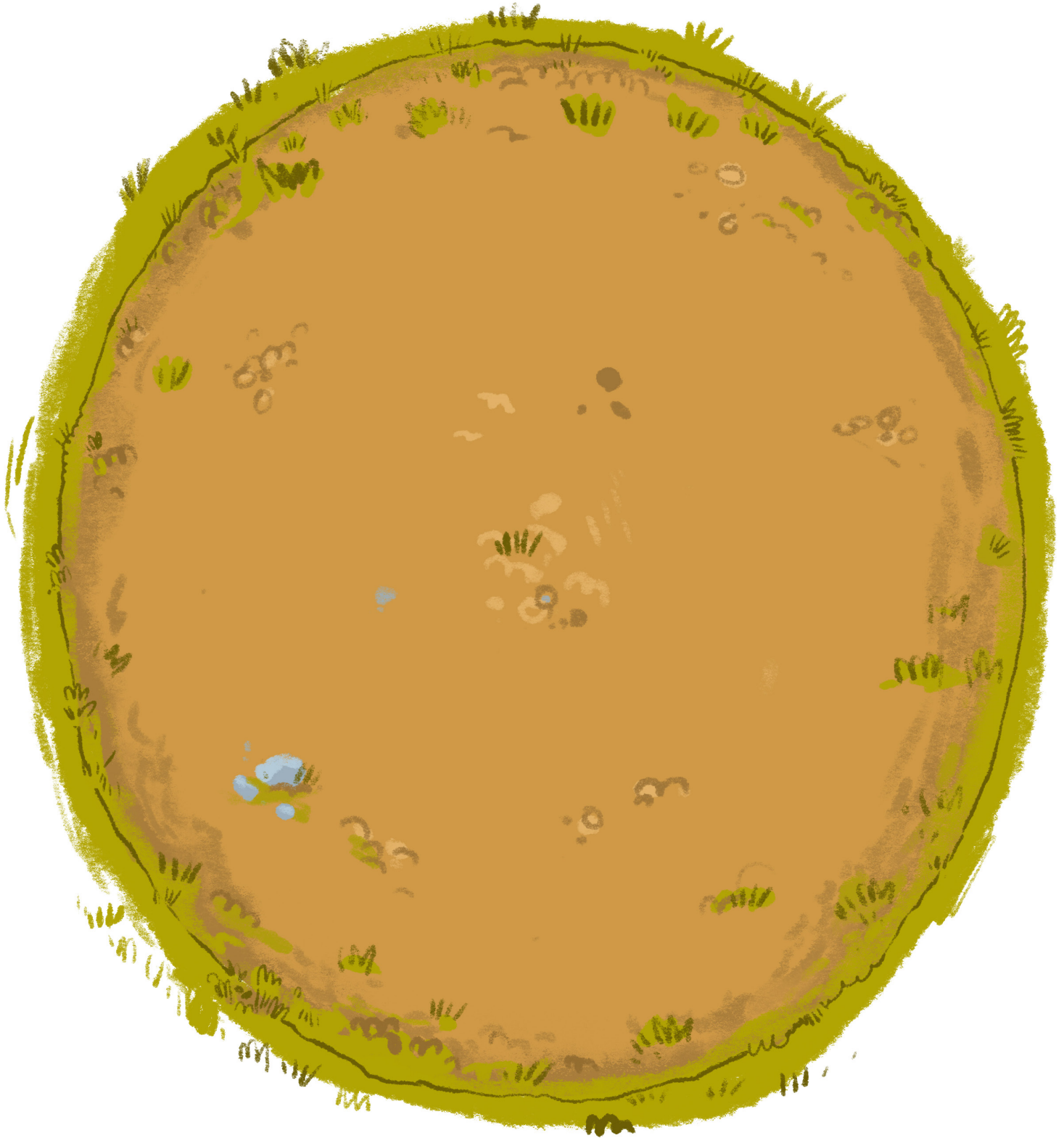
Natuurbescherming

Vaak liggen grafheuvels in mooie natuurgebieden. Door deze plekken te beschermen, zorgen we er ook voor dat de natuur behouden blijft en dat dieren en planten daar kunnen blijven leven.



OPDRACHT 1

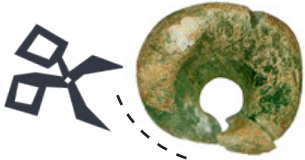
Hieronder zie je een tekening van een grafheuvel. Grafheuvels zijn kleine heuvels die in de pre-historie door mensen zijn gemaakt om belangrijke personen te begraven. Ze zijn heel bijzonder omdat ze ons veel kunnen vertellen over hoe mensen vroeger leefden.





OPDRACHT 1

Hieronder zie je negen vondsten. Zes daarvan zijn gevonden in een grafheuvel uit 1900 voor Christus. Weet jij welke? Knip ze uit en plak ze in de grafheuvel op Werkblad 1A.



KRAAL UIT IRAK

Een glazen kraal die onderdeel was van een ketting. De kraal komt uit Mesopotamië (dit is nu Irak).



GEHURKT SKELET

Dit is een skelet van iemand die in een gehurkte houding is begraven. Een beetje alsof diegene op een stoel zat.



BRONZEN BIJTJE

Dit is een bijtje van brons. Het is waarschijnlijk als offer (geschenk) gemaakt en niet om echt te gebruiken. Het was een symbool van macht.

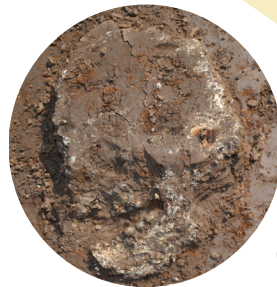
SCHEDEL

Dit is een versteende schedel. Schedels konden los van de rest van het skelet begraven worden. Zoiets was dan een onderdeel van een speciaal ritueel, bijvoorbeeld om voorouders te eren.



MAALSTEEN

Dit is een maalsteen: een grote platte steen om graan mee te malen tot meel. Met dit meel werd brood gemaakt.



BRONZEN SPEERPUNT

Een bronzen punt van een speer. Brons is gemaakt van koper en tin. Dit was niet te vinden in Nederland.



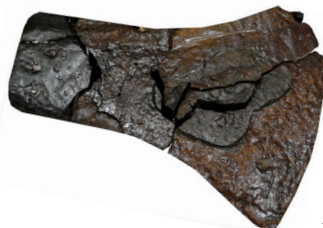
IJZEREN BIJTJE

Deze bijtkop is gemaakt van ijzer. Ijzer is sterker dan brons en dus beter om wapens van te maken. Ijzer wordt gemaakt van ijzererts dat gewoon in Nederland te vinden is.



GLAZEN POT

Deze glazen pot is door glasblazers gemaakt. Met een lange ijzeren pijp blazen ze lucht in gesmolten glas terwijl ze het rond blijven draaien. Hierdoor wordt het symmetrisch.



GEGLAZUURDE POT VAN AARDEWERK

Deze pot van is rond en symmetrisch. Dat betekent dat hij gemaakt is met een draaischijf.





GRAFHEUVELS

TEKEN EN KLEUR

OPDRACHT 2

Teken nu jouw eigen grafgiften en leg uit waarom ze belangrijk voor je zijn. Kies objecten die iets over jou vertellen. En wat zeggen ze over onze tijd?

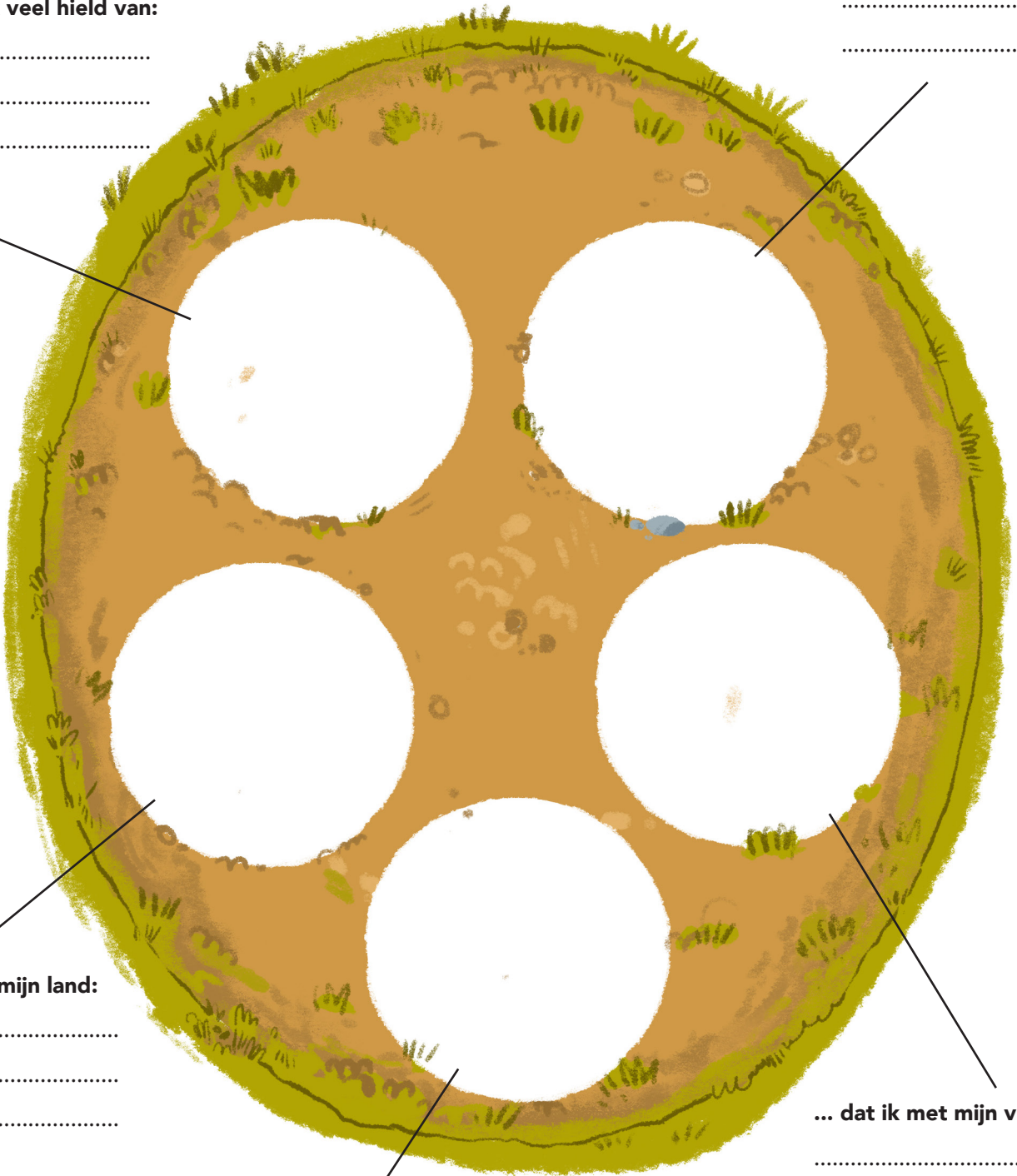
Als mensen in de toekomst deze dingen van mij opgraven, dan weten ze...

... dat er in mijn school:

... dat ik veel hield van:

.....
.....
.....

.....
.....
.....



...dat er in mijn land:

.....
.....
.....

... dat er in mijn tijd:

.....
.....
.....

... dat ik met mijn vrienden:

.....
.....
.....